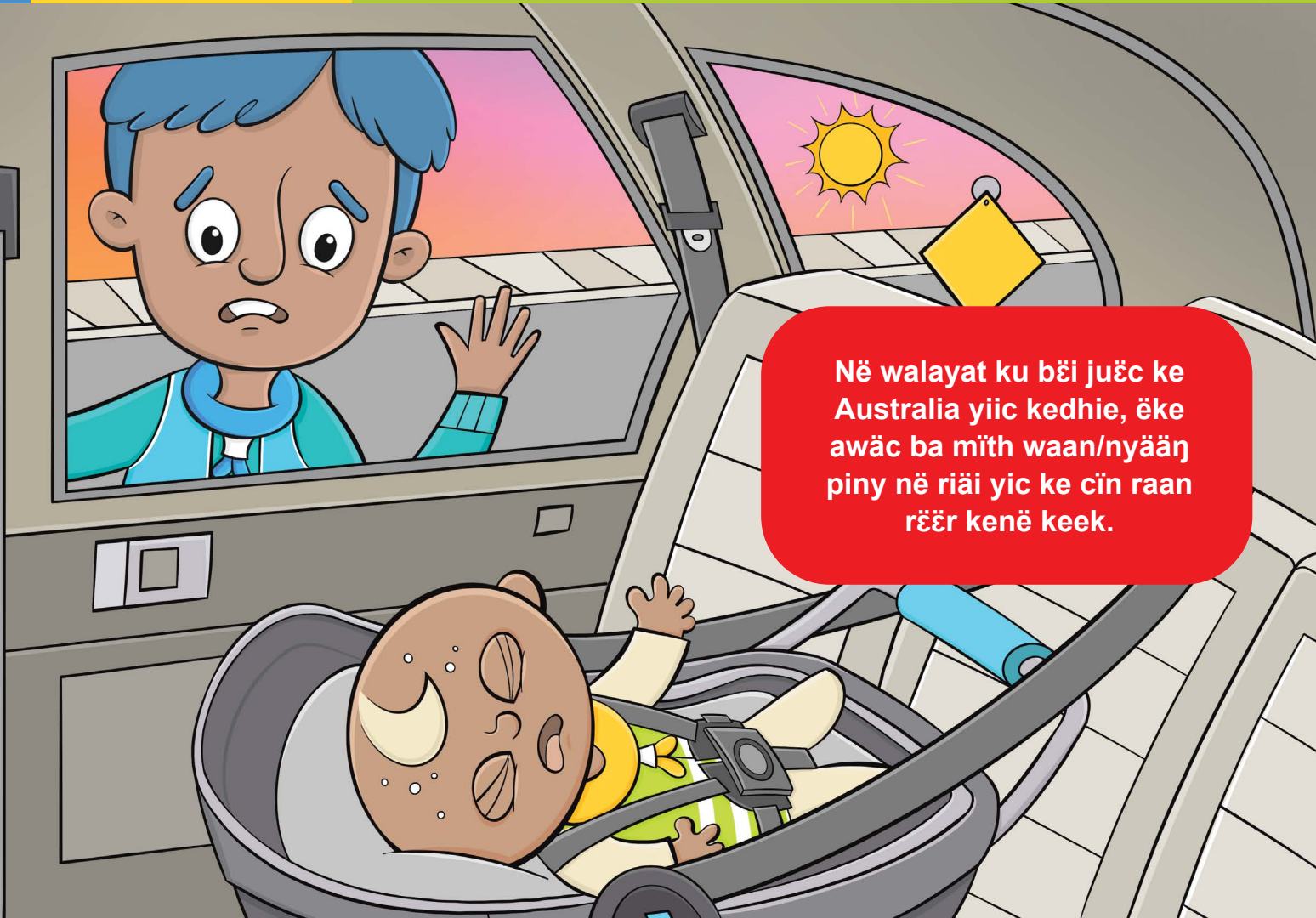


RIÄTH TUC

Bï mïth ya puöl bik në riäi yic ke cïn raan rëër kenë yen, agut cï na cök ya thaar thiin koor, ke ka lëu bï RAC APEI.



Në walayat ku bëi juëc ke Australia yiic kedhie, ëke awäc ba mïth waan/nyään piny në riäi yic ke cïn raan rëër kenë keek.

- ✘ Mïth acï lëu bik atuöc ya guum cï men de köödit. Në kë tō kek ëke noŋ gup thii kor, ke ka ye atuöc lac yök apëi.
- ✘ Në kööl ë Australia, ke atuöc tō në riän cï macic alëu bï ya lo nhial në 30°C awär atuöc tō ayeer. Cï men de, në tō kööl ke cï atuöc de 30°C dööt, ke baŋ thiin de riäi alëu bï atuöc de 60°C dööt.
- ✘ Käjuëc ke ye atuöc kënë aye lo nhial në kaam de digiik kaa 5 yiic cenëke riäi thiöök thok. Mïth kor aalëu bik gup goc lac thök ë piu, bik piöth ya kööc në wët de atuöc, bik gup ya tuöc apëi, ku bik ya thöök, men lëu bï ya rac apëi ka bï meth cök thou.

✘ Duönë riäi ye looi ke bï yïn meth ya nyuöc thïn në nyin de ‘kë bï yïn nyuöc thïn’.

Læerë mïth kenë yïn në thaar thok ëbën jël yïn në riäi yic, agut cï na cök lo biyic amäath në thaar thiin koor yic. Acïi pieth ba kërac cök loi rot.

Na lëu rot, ke them ba loiloï ya looi të cïn mïthku töu kenë yïn, cï mæn de lo të de luöc, ka ba lo guik në yän ke luöc ye gem ë wëu në yän ke luöc de mathura yiic.



✔ Them ku loi luöc ‘bï yïn piny kæn ya tïñ të noot yïn ke yï këc jal’

Yeenjö

Në theer kök yiic ke koc aye guo luui arëetic agut bikë nhïim määar lon adë ke noñ menh nïn në riëi. Loi duciëñ wën bï yïn thöc/kuthïrk ciëen ya lac tïñ ë nyindhie të këc yïn kæn lo biyic në riäi yic.

✔ Kë ba ya looi të cï yïn meth tïñ ke cï thiöc nhom në riän cïnic raan töu thïn:

1. Guik koc ëke dhiëth meth ka koc tiëët nyïn në yen.
2. Yuöpë 000 të cï lëu ba koc ëke dhiëth meth lëu në yök ka töu meth në dhuruup yiic.
3. Tiëëtë në loiloï ke kuöcny në theer noñ kërac cï tuöl yiic, ka them apieth ba meth nyaai të cï yïn diëer në tën töu yen thïn

